

Aquesta memòria recull totes les activitats, tasques i projectes que s'han dut a terme o en les quals ha participat l'Arxiu Municipal de Sant Pol de Mar.

Text i fotografies: Cristina Bosch (Tècnica Arxivera)

Fotografia de portada: Detall d'un pergami de la col·lecció de l'AMPSM (segle XIV).



ÍNDEX

1. Introducció.....	pàg. 4
2. El Servei d'Arxiu Municipal.....	pàg. 5
2.1.Organització i tractament dels fons documentals.....	pàg. 5
2.1.1. Inventari i classificació de fons.....	pàg. 5
2.2. Sol·licituds de documentació.....	pàg. 7
2.2.1. Consultes i préstecs interns o administratius.....	pàg. 7
2.2.2. Consultes d'usuaris externs o ciutadans.....	pàg. 9
2.3. Transferències.....	pàg. 10
2.4. Avaluació documental.....	pàg. 13
3. Recursos i equipaments.....	pàg. 14
4. Projectes de l'AMSPM.....	pàg. 15

1. Introducció

D'aquest 2012 hem de destacar, per sobre de tot, la incorporació del nou programari de Gestió Integral d'Arxius Municipals, facilitat per la Xarxa d'Arxius Municipals de la Diputació de Barcelona. Aquest programari permet gestionar el servei d'Arxiu d'una forma molt més completa i, en tractar-se d'una aplicació que admet el treball en xarxa, facilita molt la interacció entre l'Arxiu Municipal i els usuaris interns, de manera que fa que tots els tràmits, en especial les sol·licituds de documentació, esdevinguin molt més senzills.

D'altra banda, també cal posar de relleu que s'ha donat un pas molt important en les polítiques d'avaluació i tria de la documentació municipal, atès que s'ha iniciat el procés d'eliminació de les sèries documentals més voluminoses, d'acord amb la normativa fixada per la Generalitat de Catalunya, que n'estableix els terminis de conservació.

Aquesta opció era absolutament necessària per tal de garantir que l'actual edifici d'Arxiu Municipal pugui continuar absorbint la documentació que es vagi generant des de les diverses àrees de l'Ajuntament i per tal d'assegurar el seu creixement, com a mínim, a curt o mitjà termini, atès que més endavant serà inevitable la recerca de noves solucions per l'emmagatzematge de la documentació municipal.

A nivell de difusió cal destacar que hem dut a terme la fitxa descriptiva del fons de l'Ajuntament de Sant Pol, utilitzant la Norma de descripció arxivística de Catalunya. Aquest recurs, accessible a través de la pàgina web corporativa, té per objectiu donar als usuaris molta més informació sobre el funcionament de l'AMSPM i la documentació municipal que s'hi custodia.

Cristina Bosch i Prat
Arxivera Municipal

2. El Servei d'Arxiu Municipal

2.1. ORGANITZACIÓ I TRACTAMENT DELS FONDS DOCUMENTALS

FONS MUNICIPALS				
TIPUS D'UNITAT D'INSTAL·LACIÓ (UI)	MIDA	NOMBRE D'UI	METRES LINEALS (ML)	
CAPSES M80	0,12 m	1918	230,16	
CAPSES M70	0,10 m	287	28,7	
CAPSES DE FORMAT ESPECIAL	0,085 m	153	13,005	
ALTRES		37	1,99	
		2395		TOTAL UI
			273,855	TOTAL ML
CAPSES BUIDES (ELIMINACIÓ)	16,54 ml		257,315	ML REALS

FONS NO MUNICIPALS			
FONS	CRONOLOGIA	NOMBRE I TIPUS UI	ML
Jutjat de Pau Municipal	1843-1974	43M70	4,3
Hermandad San José	1884-1915	1M70	0,10
Hermandad Nueva Aurora	1884-1974	1M70	0,10
FET y de las JONS	1956-1974	1M70	0,10
		TOTAL ML	4,6

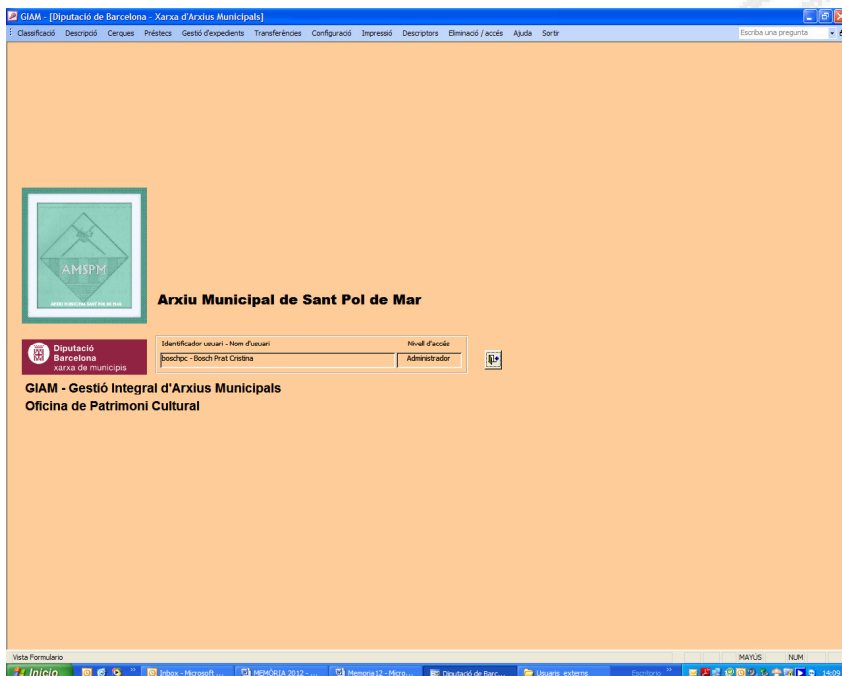
2.1.1 Inventari i classificació de fons

El juliol de 2012 tècnics informàtics de l'Oficina de Patrimoni Cultural de la Diputació de Barcelona van venir a l'AMSPM per tal de dur a terme la instal·lació del nou programari GIAM (Gestió Integral d'Arxius Municipals).

Fins aquest moment a l'Arxiu Municipal havíem treballat amb una base de dades en accés, que en el seu dia va ser instal·lada pels Arxivers itinerants de la Diputació i que

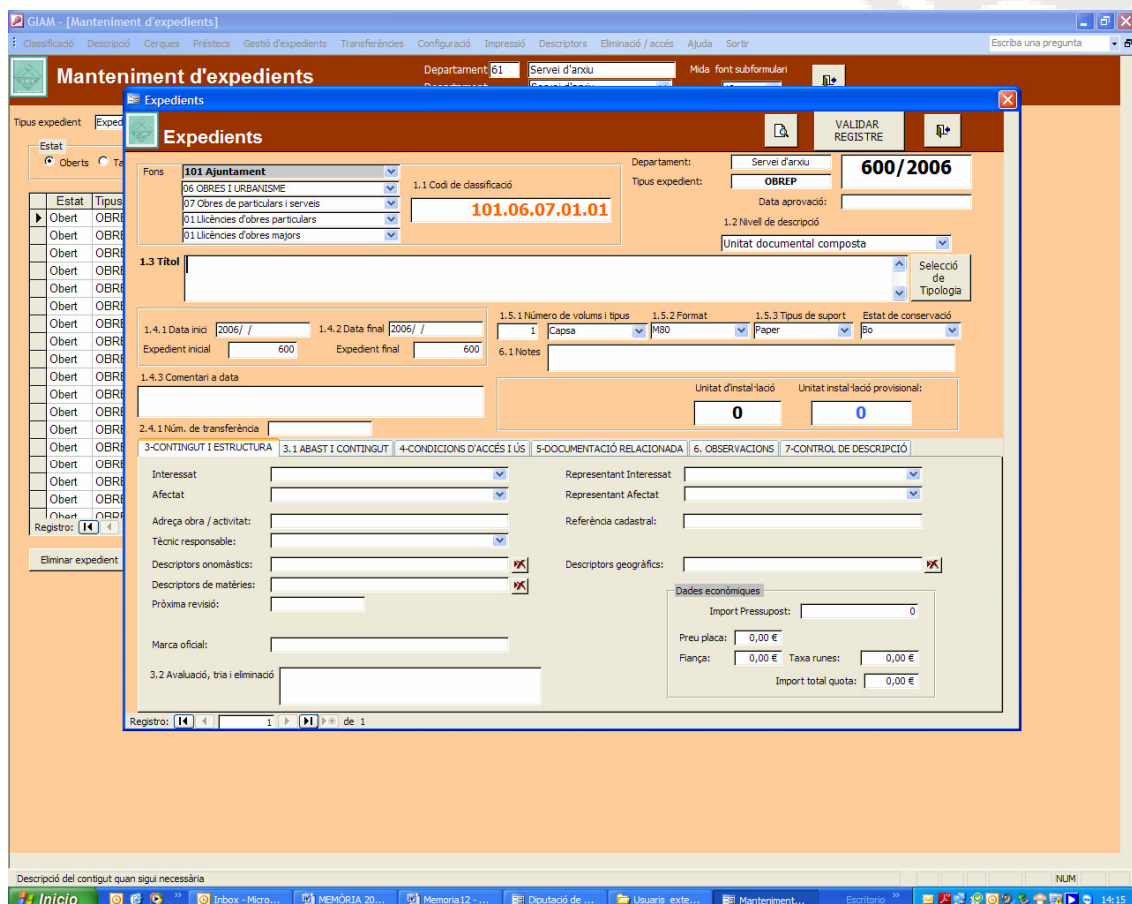
s'havia continuat utilitzant per part de les successives Arxiveres Municipals. El nou programari, que és una evolució d'aquell primer, després de passar per diferents versions i actualitzacions, ens ha estat facilitat gratuïtament pel fet de ser membres de la Xarxa d'Arxius Municipals de la Diputació de Barcelona, de manera que no ha suposat cap cost per a l'Ajuntament.

Aquest nou aplicatiu permet a l'arxiver gestionar les principals operacions documentals (transferències, préstecs i inventari) de manera unificada, a través d'un sol programa. A més, també permet el treball en xarxa, de manera que el personal de les diferents unitats orgàniques de l'Ajuntament pot accedir-hi per tal de consultar quina documentació del seu departament es troba a l'Arxiu Municipal i sol·licitar-la en cas que sigui necessari.



La implementació del GIAM ens ha permès abordar un tema que ha esdevingut una necessitat: la confecció del Catàleg de Llicències d'obres particulars i d'Activitats Classificades.

Aquesta eina, que consisteix a crear una fitxa per a cada expedient, facilitarà



moltíssim la recerca de la informació i la transacció de documents des del departament d'urbanisme cap a l'AMSPM.

Així, durant la segona meitat del 2012 hem estat introduint els expedients més recents, des de l'any 1998-2000 fins el 2006-2007, la qual cosa s'ha traduït en l'entrada de més de 2500 nous registres a la base de dades de l'AMSPM. La intenció és continuar al 2013 amb la introducció dels expedients d'obres més antics, de principis del segle XX, i anar continuant la sèrie fins a tenir-la completa, atès que es tracta de la tipologia documental que tradicionalment origina més consultes i préstecs interns.

2.2. SOL·LICITUDS DE DOCUMENTACIÓ

2.2.1. Consultes i préstecs interns o administratius

Les consultes internes, que es duen a terme des de les diverses àrees administratives de l'Ajuntament, suposen gairebé del 97% del total de la documentació sol·licitada a l'AMSPM durant l'any 2012.

A la taula que tenim a continuació, podem observar-hi les tipologies documentals més consultades pel personal de la nostra corporació.

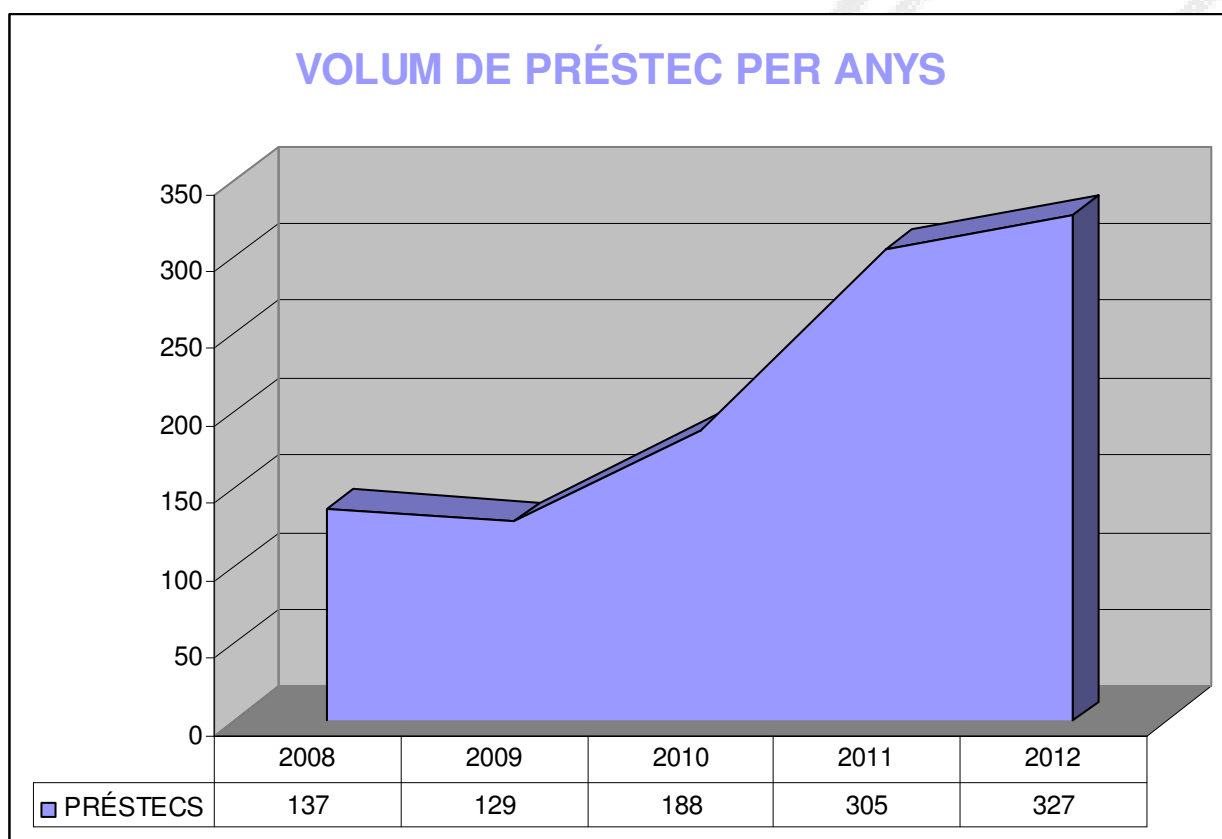
CONSULTES I PRÉSTECES INTERNS 2012		
UNITAT ADMINISTRATIVA	TIPOLOGIA DOCUMENTAL	PRÉSTECES
URBANISME	Planejament i llicències d'obres	233
ACTIVITATS	Llicències d'activitats	33
ÒRGANS DE GOVERN	Actes del Ple i Decrets	2
MEDIAMBIENT	Abocadors i deixalleries	2
REGISTRE	Entrades i sortides	9
ESTADÍSTICA	Padró Municipal d'Habitants	7
INTERVENCIÓ	Pressupostos i manaments	10
CULTURA I ENSENYAMENT	Equipaments municipals	11
SECRETARIA	Convenis i contractació	3

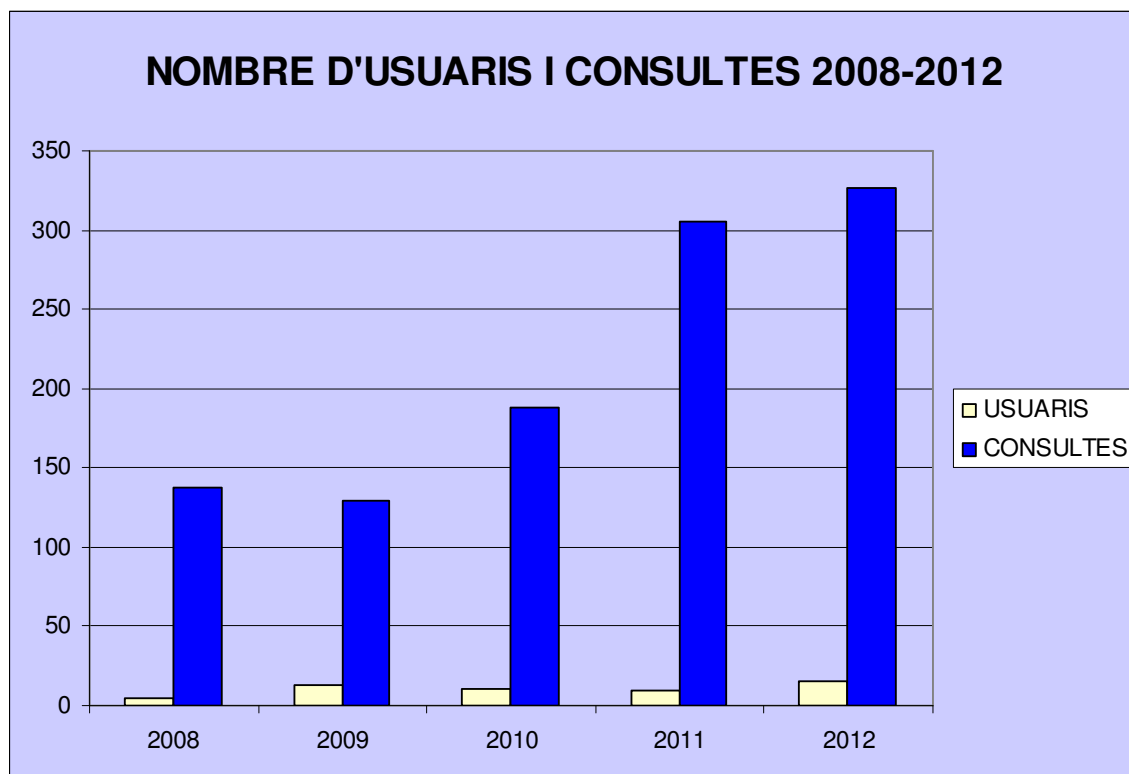
FISCALITAT	Padrons fiscals i taxes	17
	TOTAL DE PRÉSTECES ANUALS	327

L'àrea d'urbanisme continua encapçalant la llista de consultes, de manera que les llicències d'obres representen gairebé el 70% dels préstecs interns facilitats per l'AMSPM.

Durant aquest 2012, s'ha mantingut el creixement en el nombre de consultes i préstecs interns, superant els 305 de l'any passat fins arribar a la xifra de 327.

Tot seguit podem veure dues gràfiques: la primera pretén mostrar l'evolució del nombre de préstecs des de l'any 2008 fins al 2012. Pel que fa a la segona, posa en relació el nombre de consultes amb el nombre d'usuaris pel mateix període.





A partir d'aquesta comparativa podem confirmar que el nombre de consultes internes ha experimentat un important creixement, de les 137 del 2008 fins a les 327 d'aquest 2012. Pel que fa al nombre d'usuaris no pot variar massa, per raons òbvies, per bé que durant aquest 2012 hem atès consultes de fins a 15 usuaris diferents.

Esperem que la incorporació del nou programari GIAM, així com la feina que estem duent a terme amb el Catàleg de Llicències d'obres i Activitats, ens permeti seguir mantenint aquestes xifres de consulta o, si és possible, fer-les créixer encara més en els propers anys.

2.2.2. Consultes d'usuaris externs o ciutadans

Les consultes per part dels usuaris externs s'han incrementat lleugerament respecte l'any passat.

En l'anterior memòria ja apuntàvem la necessitat de millorar l'espai que té l'AMSPM en el web municipal, com a eina per tal d'aprofitar els recursos que ens ofereixen les noves tecnologies per intentar atraure nous usuaris cap a l'Arxiu. Així, hem elaborat la fitxa NODAC¹ del fons municipal, la qual permet a l'usuari obtenir informació detallada sobre el fons documental de l'Ajuntament, relacionant-lo amb la història de Sant Pol, i, al mateix

¹ NODAC *Norma de descripció arxivística de Catalunya*. Barcelona: Departament de Cultura de la Generalitat de Catalunya, Subdirecció General d'Arxius, 2007.

temps, conèixer el funcionament de l'Arxiu Municipal, així com de la documentació que custodia.

L'objectiu, a llarg termini, és poder dur a terme l'inventari de la resta de fons no municipals i publicar-ne les fitxes respectives a la pàgina web, per tal de posar més informació sobre el seu contingut a l'abast dels usuaris que puguin estar-hi interessats.

A la taula següent, podem observar quins són els temes d'interès que han motivat als usuaris a sol·licitar la consulta de documentació de l'Arxiu Municipal.

CONSULTES EXTERNES 2012	
TEMES DE CONSULTA	CONSULTES
Documentació sobre obres al litoral de Sant Pol (L'espigó)	2
Padró municipal habitants 1827 (naufregi d'un vaixell)	1
Contribució industrial	2
Obres d'Ignasi Mas Morell a Sant Pol de Mar	2
Ramon Planiol Arcelos	1
Cases de cós	1
Informació sobre concerts de La Trinca a Sant Pol	1
Cadastre de 1737 i nomenclatura de carrers	1
TOTAL DE CONSULTES=	11

2.3. TRANSFERÈNCIES

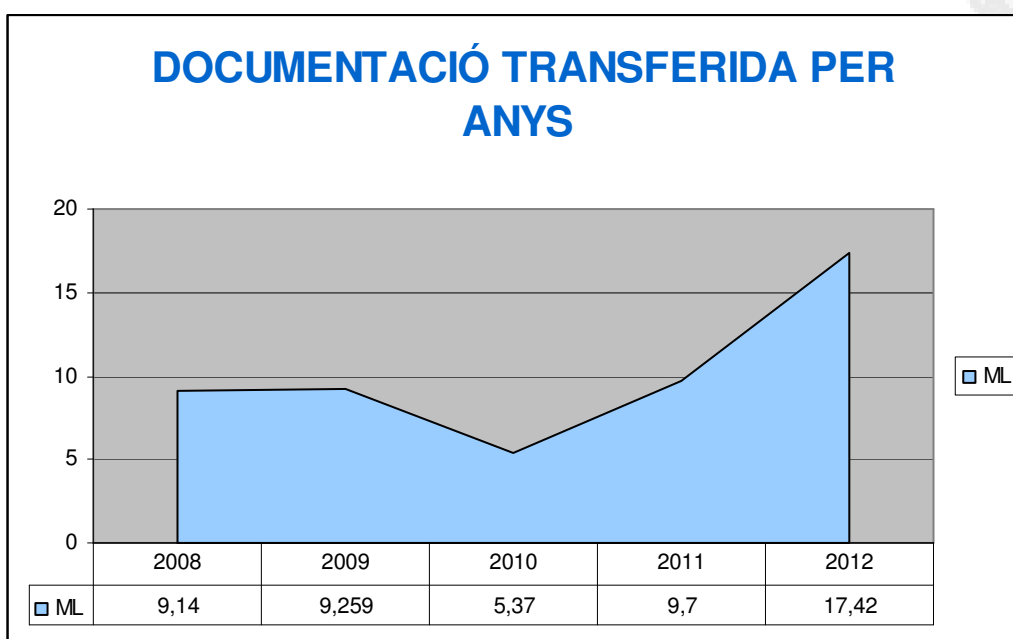
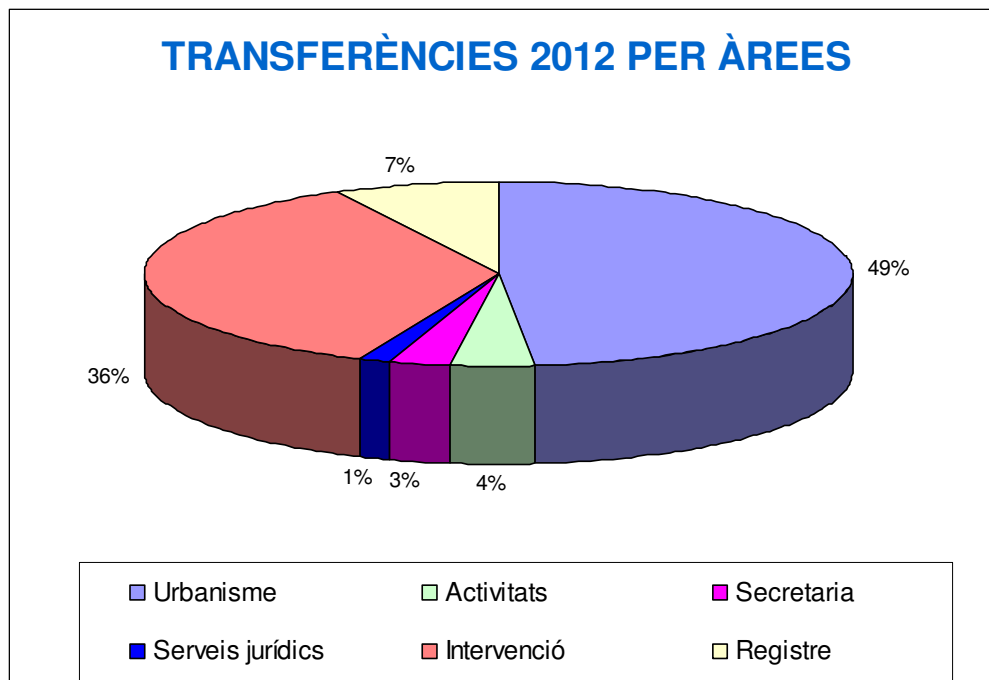
Durant l'any 2012 l'AMSPM ha rebut 7 transferències de documentació, procedent de diverses àrees de l'Ajuntament, que suposen un total de 17,42 metres lineals de prestatgeria.

Per tal de conèixer-ne els detalls, cal que observem la taula que tenim a continuació:

TRANSFERÈNCIES 2012

NÚM.	DATA	UNITAT PRODUCTORA	TIPOLOGIA DOCUMENTAL	ANY	METRES LINEALS
1	16/03/12	URBANISME	Llicències d'obres	1994-2004	1,68
			Planejament		0,5
		ACTIVITATS	Llicències d'activitats	2000-2006	0,72
		SERVEIS JURÍDICS	Contenciós administratiu	2007	0,12
2	30/03/12	REGISTRE	Correspondència d'entrada	2006	1,3
3	04/04/12	SECRETARIA	Ocupació platges	1986-1999	0,12
			Contenciós administratiu	1999-2002	0,12
			Convenis, mocions, contractació	1996-2006	0,12
			Subvencions	2005-2006	0,12
			Antecedents Ple Municipal	2006	0,12
4		URBANISME	Llicències d'obres	2000-2005	1,84
			Estudi de detall i expropiació	2002-2006	0,06
5	25/05/12	INTERVENCIÓ	Compte General	2006	0,05
			Compte General	2007	0,06
			Liquidacions OGT	2006	0,06
			Recaptació OGT	2006-2007	0,2
			Conciliacions bancàries	2006	0,05
			Extractes bancaris	2006-2007	0,05
			Auditories	2002-2007	0,05
			Sorea	2004-2006	0,05
			Modificació de crèdits	2007	0,05
			Tresoreria	2002-2007	0,1
			Nòmines	2006	0,35
			Liquidacions a la seguretat social	2006	0,05
			Manaments d'ingrés	2006-2007	0,72
			Manaments de pagament	2006-2007	4,44
6	14/08/12	URBANISME	Llicències d'obres majors	2004-2006	1,9
			Llicències d'obres menors	2007	0,5
7	14/12/12	URBANISME	Llicències d'obres majors	2005-2006	1,92
				TOTAL ML	17,42

A continuació hi tenim dues gràfiques. A la primera, s'hi mostren les transferències rebudes l'any 2012, segons les àrees municipals d'on prové aquesta documentació, cosa que posa de relleu que l'ingrés més important s'ha dut a terme des d'urbanisme, seguida per intervenció. El segon gràfic ens permet seguir l'evolució de la documentació transferida a l'AMSPM, des de l'any 2008 fins al 2012. Així, observem que els 17,42 ingressats enguany constitueixen una xifra excepcional, atès que suposen més del doble de la mitjana assolida en els anys anteriors, situant la mitjana de creixement en 10,2 ml anuals.



2.4. AVALUACIÓ DOCUMENTAL

Durant el 2011 vam emprendre les tasques d'avaluació de la documentació de l'Ajuntament de Sant Pol, començant per la generada per la Policia Local. Tot i això, la manca d'espai d'emmagatzematge a les instal·lacions de l'AMSPM feia necessari abordar altres sèries documentals que ens permetessin eliminar més metres de documentació, sempre d'acord al marc legal fixat per la Generalitat de Catalunya, que estableix les condicions i els terminis en què cada tipologia de document pot ser destruïda, a través de les Taules d'Avaluació documental (TAD).

Tot plegat ha permès l'eliminació de 16,54 metres lineals de documentació, que corresponen a les següents tipologies documentals:

- *Expedients sancionadors en matèria de trànsit i circulació de vehicles a motor (2006)*
- *Expedients de retirada de vehicles per la grua municipal (2006)*
- *Expedients d'atestats de la guàrdia urbana (2001)*
- *Actes del ple municipal (1949-2004)*
- *Expedients de liquidació sobre l'increment del valor dels terrenys urbans (1956-1999)*
- *Manaments d'ingrés (1954-1995)*
- *Manaments de pagament (1954-1963)*

Malgrat que se'ns permetia eliminar la totalitat d'aquestes sèries documentals, pel que fa als manaments d'ingrés i pagament (1947-2005) haurem de dur-ho a terme de manera gradual, atès el gran volum de documentació que això suposa.

Cal tenir molt present que per a aquesta tasca hem comptat amb col·laboració puntual d'una alumna en pràctiques a l'Ajuntament, i, sobretot, de la bibliotecària municipal, la qual cosa ha fet possible que haguem assolit aquesta xifra d'eliminacions. La realitat és que el treball diari del Servei d'Arxiu no ens permet dedicar massa temps a aquesta tasca, per bé que esdevé imprescindible de cares a poder alliberar espai de prestatgeria i assegurar que l'Ajuntament pugui continuar ingressant documentació a l'AMSPM.

3. Recursos i equipaments

De l'any 2012 hem de destacar un petit incendi al despatx de l'arxiu, provocat per una fallada en la instal·lació elèctrica d'aquest equipament. Malgrat això, la ràpida actuació dels Serveis municipals va fer que la documentació no es veiés afectada i es va procedir immediatament a reparar les deficiències detectades.

Aquest petit ensurt ha servit per aprofitar i fer un rentat de cara a les instal·lacions de l'Arxiu Municipal, substituïnt el mobiliari existent, que es trobava ja molt deteriorat, per altres mobles, que es van poder aprofitar d'un altre servei municipal, i que tot i no ser nous es troben en molt bon estat i s'adeqüen perfectament a les necessitats de l'equipament d'Arxiu.

Aquests canvis han contribuït, a més, a millorar les condicions de la sala de consulta, atès que ara es disposa d'una taula adequada per tal de respondre les demandes dels usuaris i investigadors a qui calgui donar servei, que disposa de dos punts de lectura habilitats.



Sala de consulta de l'Arxiu Municipal

4. Projectes de l'AMSPM

El projecte de més envergadura que tenim entre mans és la confecció del Catàleg de Llicències d'obres i Activitats, el qual considerem una prioritat ara que disposem del nou programa informàtic. Així, el considerem un instrument indispensable per tal d'aconseguir localitzar d'una manera més àgil i senzilla la documentació d'obres i activitats, que genera més del 70% de les consultes a què donem resposta anualment des de l'AMSPM. La voluntat és la de seguir col·laborant estretament amb l'àrea d'urbanisme per tal d'oferir una continuïtat de criteris, que ens permeti resseguir l'evolució de la dinàmica urbanística a Sant Pol, des de finals del segle XIX fins els nostres dies.

Per més endavant quedaria ja la catalogació dels plànols urbanístics que també conservem a l'Arxiu Municipal, tasca que pretenem abordar en un futur.

L'AMSPM, com a membre de la Xarxa d'Arxius Municipals de la Diputació de Barcelona, ha sol·licitat poder participar en el Programa de Digitalització 2013 de l'Oficina de Patrimoni Cultural. En cas que es confirmi la nostra participació, es traduirà en la digitalització dels Llibres d'actes de la Comissió Municipal Permanent i la Junta de Govern Local, des del 1924 fins l'actualitat.

En un altre ordre de coses, és també molt necessari continuar amb l'eliminació de les sèries documentals de manaments d'ingrés i de pagament, a fi i efecte de guanyar metres per poder absorbir la documentació que es vagi generant des de l'Ajuntament de Sant Pol i assegurar, almenys a mitjà termini, la supervivència de l'actual equipament d'Arxiu Municipal.

Per tal de millorar la difusió dels fons històrics que custodiem quelcom bàsic és l'elaboració del Quadre de fons de l'AMSPM. Un pas més seria ja dur a terme les tasques d'inventari dels fons no municipals, les quals inevitablement haurem de deixar per a més endavant. Malgrat això, no oblidem el compromís amb els usuaris i el nostre objectiu és continuar treballant per fomentar la difusió i mantenir l'actualització de continguts a través de la pàgina web de l'Ajuntament de Sant Pol de Mar.

Sant Pol de Mar, març de 2013